

T.C.
KONYA İLİ
MAHALLİ ÇEVRE KURULU KARARI

Karar Tarihi: 17.04.2024

Karar No: 259

İl Mahalli Çevre Kurulu gündemdeki konuları görüşmek üzere, Vali Yardımcısı Fatmagül DALMIŞ'ın Başkanlığında 17.04.2024 Çarşamba günü saat 14:00'de Çevre, Şehircilik ve İklim Değişikliği İl Müdürlüğü toplantı salonunda toplanarak aşağıda belirtilen kararları almıştır;

I- Konya ilinde 2024-2025 Kış Döneminde Hava Kalitesinin Korunması ve Hava Kirliliği ile mücadele gayesiyle alınacak tedbirler ve uygulanacak yakıt programı;

A) AMAC VE KAPSAM:

Madde-1 Konya ili sınırları içinde konut, toplu konut, site, kooperatif, sağlık ve eğitim kurumları, kamu kurum ve kuruluşları ile sanayi tesisleri ve işyerleri ve benzeri yerlerdeki yakma tesislerinden kaynaklanan is, duman, toz, gaz, buhar ve aerosol halinde havaya atılan kirleticilerin hava kalitesi üzerindeki olumsuz etkilerini azaltılarak AB limit değerlerine uyum sürecinin sağlanması ile Hava Kalitesinin Korunması amacıyla 2024-2025 Kış Döneminde alınacak tedbirler ve uygulama esaslarını belirlemektir.

B) YASAL DAYANAK:

Madde-2 26.04.2006 Tarihli 5491 sayılı Kanuna Değişik 2872 sayılı Çevre Kanunu, 12.11.2012 Tarihli 6360 sayılı kanunla değişik 5216 sayılı Büyükşehir Belediyesi Kanunu; 03.07.2005 tarihli 5393 sayılı Belediye Kanunu, 1593 sayılı Umumi Hıfzıssıhha Kanunu ile 13.01.2005 tarih ve 25699 sayılı Resmi Gazetede yayımlanan "Isınmadan Kaynaklanan Hava Kirliliğinin Kontrolü Yönetmeliği (IKHKKY)", 06.06.2008 Tarih ve 26898 sayılı Resmi Gazetede yayımlanan Hava Kalitesi Değerlendirme ve Yönetimi (HKDY) Yönetmeliği ve Mülga Çevre ve Orman Bakanlığınının 28.09.2010 Tarihli 2010/14 sayılı Hava Kirliliğinin Kontrolü ve Önlenmesi genelgesi, Mülga Çevre ve Şehircilik Bakanlığı Çevre Yönetimi Genel Müdürlüğü'nün 09.09.2013 Tarihli 2013/37 sayılı "Hava Kalitesi Değerlendirmesi ve Yönetimi" Genelgesi ve Çevre, Şehircilik ve İklim Değişikliği Bakanlığı ÇED izin Denetim Genel Müdürlüğü'nün 10.12.2021 Tarihli ve 2021/22 sayılı "Hava Kirliliğinin Önlenmesi" Genelgesi;

C) İLİMİZ VE İLÇELERİNİN HAVA KİRLİLİĞİ DERECELENDİRİLMESİ:

Madde-3 Çevre ve Şehircilik Bakanlığı'nın 2012/16 Sayılı ve 2013/37 sayılı Hava Kalitesi Değerlendirmesi ve Yönetimi "Genelgelerinde illerde ölçülen Hava Kirliliği parametreleri değerlendirilerek, yurt genelindeki il ve ilçelerin kirlilik derecelendirmesi yapılmıştır.

Buna göre:

- Konya İli Merkez Karatay, Meram ve Selçuklu İlçeleri (Ayrıca bu ilçelere bağlı Sarıcalar, Karaömerler, Aşağı Pınarbaşı, Yukarı Pınarbaşı, Tömek, Büyükkayacık, Ortakonak, Erler, Kaşınhanı, Boruktolu, Çarıklar, Çomaklı, Pamukçu, Karadığın, Karadığın Deresi, Sarayköy, Sulutas, Tatköy, Sızma, Çaltı Mahalleleri dâhil) Yüksek Kirlilik Potansiyeli olan iller arasında yer almaktadır;
1. Grup Kirlili İlçeler: Beyşehir, Seydişehir, Akşehir, Ereğli, Ilgın, Çumra İlçe Merkezleri;
2. Grup Kirlili İlçeler (Diğer İlçeler): Akören, Kadınhanı, Sarayönü, Cihanbeyli, Kulu, Yalıhüyük, Karapınar, Emirgazi, Halkapınar, Yunak, Çeltik, Güneysınır, Hüyük, Doğanhisar, Derbent, Ahırlı, Altınekin, Bozkır, Hadim, Taşkent, Derebucak, Tuzlukçu.

D) YAKIT ÖZELLİKLERİ:

Madde-4-1 Konya İli Merkezinde (Karatay, Meram, Selçuklu İlçeleri - Ayrıca bu ilçelere bağlı Sarıcalar, Karaömerler, Aşağı Pınarbaşı, Yukarı Pınarbaşı, Tömek, Büyükkayacak, Ortakonak, Erler, Kaşınhanı, Boruktolu, Çarıklar, Çomaklı, Pamukçu, Karadığın, Karadığın Deresi, Sarayköy, Sulutas, Tatköy, Sızma, Çaltı Mahalleleri dâhil) Depolanmasına, Satışına ve Kullanılmasına İzin Verilen Yakıtlar;

Tablo-1 Isınma Amaçlı İthal Taş ve Linyit Kömürünün Özellikleri ve Sınırları

Özellikler	Sınırlar
Toplam Kükürt (Kuru bazda)	En çok % 0,9 (+0,1 tolerans)
Alt Isıl Değer (Kuru bazda)	6650 Kcal/kg (- 250 tolerans)
Toplam Nem (Orjinalde)	En çok % 10
Uçucu Madde (Kuru bazda)	% 12-31 (+2 tolerans)
Kül (Kuru bazda)	%16 (+2 tolerans)
Boyut* (Satışa sunulan)	18-150 mm (en çok +% 10 tolerans)

* Mekanik beslemeli yakma tesisleri için kömür boyutu 10-18 mm olabilir.

Tablo-2 Sanayi Amaçlı İthal Taş ve Linyit Kömürün Özellikleri ve Sınırları

Özellikler	Sınırlar
Alt Isıl Değeri (Kuru bazda)	En az 6500 Kcal/kg (-500 tolerans)
Toplam Kükürt (Kuru bazda)	En çok % 1 (+0,1 tolerans)
Uçucu Madde (Kuru bazda)	En çok % 36 (+%1 tolerans)

Tablo-3 Yerli Kömür Özellikleri ve Sınırları

Özellikler	Sınırlar
Toplam Kükürt (Kuru bazda)	% 1,0 (+0,2 tolerans)
Alt Isıl Değer (Kuru bazda)	5750 Kcal/kg (- 250 tolerans)
Toplam Nem (Satışa sunulan)	En çok % 20
Kül (Kuru bazda)	En çok % 18
Boyut (Satışa sunulan)	18-150 mm (18 mm altı +% 10 tolerans150 mm üstü en çok % 10 tolerans)

Tablo-4 Briket Kömür Özellikleri ve Sınırları

Özellikler	Sınırlar
Baca gazına geçen Kükürt oranı (%), m/m	En çok % 0,8
Alt Isıl Değer (Satışa sunulan)	En az 5000 Kcal/kg
Düşme Sağlamlığı (%) m/m	En az %90
Aşınma Sağlamlığı(%) m/m	En az %75
Kırılma Sağlamlığı Yastık veya Yumurta Şeklindeki Briketlerde (kgf)	En az 80 kgf
Kırılma Sağlamlığı Tabanı Düzgün Geometrik Şekli Briketlerde	En az 130 (kg/cm ²)
Suya Dayanım	En az %70
Isıl Verim	En az %75
Duman Emisyon Oranı	En fazla 8 (g/kg)

(Handwritten signatures and initials in blue ink)

Madde-4-2 Konya İli Sınır Değerlerinin Aşıldığı 1.Grup İlçelerde Depolanmasına, Satılmasına Ve Kullanılmasına İzin Verilen Kömürler;

Tablo-5 İthal Taş ve Linyit Kömürünün Özellikleri ve Sınırları

Özellikler	Sınırlar
Toplam Kükürt (Kuru bazda)	En çok % 0,9 (+%0,1 tolerans)
Alt Isıl Değer (Kuru bazda)	En az 6400 Kcal/kg (-200 tolerans)
Uçucu Madde (Kuru bazda)	% 12-31 (+2 tolerans)
Toplam Nem (Orijinalde)	En çok % 10 (+1 tolerans)
Kül (Kuru bazda)	En çok %16 (+2 tolerans)
Boyut * (Satışa sunulan)	18-150 mm (en çok ±% 10 tolerans)

*Mekanik beslemeli yakma tesisleri için kömür boyutu 10-18 mm olabilir.

Tablo-6 Yerli Kömür Özellikleri ve Sınırları

Özellikleri	Sınırları
Toplam Kükürt (Kuru bazda)	En çok % 2
Alt Isıl Değeri (Kuru bazda)	En az 4800 kcal/kg (-200 tolerans)
Toplam Nem (Orijinal)	En çok % 20
Kül (Kuru bazda)	En çok % 20
Boyut * (Satışa sunulan)	18-150 mm (18 mm altı +% 10 tolerans 150 mm üstü en çok % 10 tolerans)

*Mekanik beslemeli yakma tesisleri için kömür boyutu 10-18 mm olabilir.

Tablo-7 Briket Kömür Özellikleri ve Sınırları

Özellikler	Sınırlar
Baca gazına geçen Kükürt oranı (%), m/m	En çok. % 1
Alt Isıl Değer *	En az 4000 kcal/kg
Düşme Sağlamlığı (%) m/m	En az %80
Aşınma Sağlamlığı (%) m/m	En az %65
Kırılma Sağlamlığı Yastık veya Yumurta Şeklindeki Briketlerde(kgf)	En az 60
Kırılma Sağlamlığı Tabanı Düzgün Geometrik Şekli Briketlerde(kg/cm ³)	En az 100
Suya Dayanım**	En az %70
Isıl Verim	En az %75
Duman Emisyon Oranı (g/kg)	En Fazla 12

*Bu özellik, orijinal (satışa sunulan)briket bazındadır

** Su geçirmeyen torbalar içerisinde satılan briketlerde bu özellik aranmaz

Madde-4-3 Konya İlinde Sınır Değerlerinin Aşılmadığı 2.Grup İlçelerde Depolanması, Satılması Ve Kullanılmasına İzin Verilen Yerli Kömürlerin Özellikleri Tablo 8'de Belirtilmiştir.

Tablo-8 Yerli Kömür Özellikleri ve Sınırları

Kömür özellikleri	Sınırları
Toplam kükürt (Kuru bazda)	En çok % 2,3
Alt Isıl Değer (Kuru bazda)	En az 4200 Kcal/kg (-200 tolerans)
Toplam Nem (Orijinalde)	En çok %30
Kül (Kuru bazda)	En çok %30
Boyut *(Satışa sunulan)	18-150 mm (18 mm altı ve 150 mm üstü için en çok % 10 tolerans)

* Mekanik beslemeli yakma tesisleri için kömür boyutu 10-18 mm olabilir.

(Handwritten signatures and initials in blue ink)

Madde-4-4 Konya İlinde Hava Kirliliği Derecelendirilmesi Yapılmamış Olan Sınır Değer Aşılmadığı Yerleşim Yerlerinde (Belde ve Köylerde (Mahallelerde)) Depolanması, Satılması ve Kullanılmasına İzin Verilen Yerli Kömürlerin Özellikleri Tablo 9'da Belirtilmiştir.

Tablo-9 Yerli Kömür Özellikleri ve sınırları

Kömürlerin Özellikleri	Sınırlar
Toplam Kükürt (Kuru bazda)	En çok % 2,5
Alt Isıl Değer (Kuru bazda)	En az 3400 Kcal/kg (-200 tolerans)
Boyut *(Satışa sunulan)	18-150 mm (18 mm altı ve 150 mm üstü için en çok % 10 tolerans)

*Mekanik beslemeli yakma tesisleri için kömür boyutu 10-18 mm olabilir.

Madde 5) TORBALAMA VE SATIŞ:

Yukarıda bahsedilen 4.maddede belirtilen özelliklere uygun olarak üretilen kömürler:

- Uygunluk/Uygunluk İzin Belgesi:** Kömürün çıkartıldığı veya İthalatın gerçekleştirildiği limanın bağlı olduğu ilin Çevre, Şehircilik ve İklim Değişikliği İl Müdürlüğünden uygunluk/uygunluk izin belgesi alınır.
- Satış İzin Belgesi:** 13.01.2005 tarih ve 25699 sayılı Resmi Gazete'de yayımlanarak yürürlüğe giren Isınmadan Kaynaklı Hava Kirliliğinin Kontrolü Yönetmeliğinde Değişiklik Yapılmasına Dair Yönetmeliğin 27 nci maddesine göre torbalandıktan sonra kömürün satılacağı ilin Çevre, Şehircilik ve İklim Değişikliği İl Müdürlüğünden alınan belgedir. Satış izin belgesi alındıktan sonra kömürler satışa sunulur. İthalatçılar/Üreticiler uygunluk/uygunluk izin belgesinin düzenlenmesinden tüketiciye ulaşıncaya kadar kömürün miktarı ve özellikleri dâhil tüm işlemlerden sorumludurlar.
- Her ne miktarda olursa olsun ısınma amaçlı açıkta ve torbasız kömür satmak yasaktır. Piyasaya sürülen kömürler 25-40 kg'lık torbalar (Lamineli çuval) içinde olacak, torba üzerinde görünecek şekilde, Mahalli Çevre Kurulu Kararı'nda belirlenen EK'teki torba örneklerine uyulacaktır. Piyasaya sürülen torbalı kömürler için; denetimleri Sanayi ve Teknoloji Bakanlığı tarafından yapılan, tüketiciyi yanıltıcı hazır ambalajlı ürünler için nominal dolun miktarları, birim işaretleri ve uygunsuzluklar için 7223 sayılı Ürün Güvenliği ve Teknik Düzenlemeler Kanunu kapsamında idari işlem yapılacaktır.
- Torba içerisindeki kömür spektleri, torba üzerinde yazılı spektleri sağlamadığı takdirde, kömür ithalatçı/üretici veya satıcısı tarafından 4077 sayılı Tüketicinin Korunması Hakkındaki Kanununun ilgili maddelerine istinaden tüketicinin mağduriyeti giderilecek olup 2872 sayılı kanunun ilgili maddeleri hükmünce idari yaptırım uygulanacaktır.
- Bununla beraber torbalı olup isimsiz ve/veya üzerindeki bilgileri eksik, üretim ve satış izin belgesi alınmadan, kömür taşındığı, üretildiği, depolandığı, satıldığı ve kullanıldığının tespiti halinde ilgili mevzuatlar gereği idari yaptırım uygulanacaktır.
- İthal Kömürlerde; İthalatçılar kömür ithalatının ilk aşamasından başlayarak nihai tüketim aşamasına kadar kömürün miktarı ve kalitesinden sorumludur. Yerli kömürlerde; yerli kömür uygunluk izin belgesi ve satış izin belgesi alan gerçek ve tüzel kişiler paketlemeden tüketiciye ulaşıncaya kadar kömürün miktarı ve kalitesi dâhil tüm işlemlerden sorumludur.

Madde-6 SOSYAL YARDIMLAŞMA VE DAYANIŞMA VAKFI YARDIMLARI:

Konya İl ve İlçelerinde Sosyal Yardımlaşma ve Dayanışma Vakfı tarafından dağıtılacak kömürlerle ilgili olarak; 29.12.2023 tarih ve 32414 sayılı Resmi Gazetede yayımlanarak yürürlüğe giren "İhtiyaç Sahibi Hanelere Isınma Amaçlı Kömür Yardımı Yapılmasına İlişkin" 8013 sayılı Cumhurbaşkanlığı Kararı uygulanacaktır.

Madde-7 SIVI YAKITLAR:

Isınma ve sanayide üretim amaçlı kullanılacak sıvı yakıtların;

a) 06.11.2007 tarih ve 2007/11 sayılı Mahalli Çevre Kurulunda alınan "İlimiz merkezinde doğalgaz altyapı çalışmalarının tamamlandığı bölgelerdeki; merkezi ısınan konutlarda ve sanayi tesislerinde, 2008 yılı Haziran ayı sonu itibariyle doğalgaz dönüşümünün yapılarak, kullanıma geçilmesinin zorunlu hale getirilmesi" hükmü gereğince doğalgaz hattının geçtiği bölgelerde ısınma amaçlı ve sanayi tesislerinde doğalgaz haricinde sıvı yakıt kullanılamaz. Doğalgaz hattının geçmediği bölgelerde ise;

01.03.2008 tarih ve 26803 sayılı Resmi Gazetede yayımlanarak yürürlüğe giren Isınmadan Kaynaklanan Hava Kirliliğinin Kontrolü Yönetmeliğinde Değişiklik Yapılmasına Dair Yönetmelikte belirtildiği üzere; Isınma amaçlı ve Sanayi Tesislerinde kullanılan ithal fuel-oilin kükürt içeriği TÜPRAŞ spektlerine uygun %1 (+0,1 tolerans) kükürt ihtiva eden ve Enerji ve Tabii Kaynaklar Bakanlığından izin alınarak ithal edilen fuel-oil kullanılabilir.

b) Sıvı yakıt satışı için, 5015 sayılı Petrol Piyasası Kanunu 3 maddesine göre; Rafinaj, işleme, madeni yağ üretimi, depolama amacıyla tesis kurulması ve/veya işletilmesi ile Akaryakıt dağıtım, taşıması ve bayilik faaliyetlerinin yapılması için Enerji Piyasası Düzenleme Kurulundan lisans alınması gerekmektedir.

c) Bu kapsamda piyasada 10 numaralı yağ olarak adlandırılan sıvı yakıtın motorlu taşıtlarda her ne suretle olursa olsun yakıt olarak kullanılması ve bu amaçla motorlu taşıtlara satılması yasaktır.

E-İZİN VE TAAHHÜT:

Madde-8 KÖMÜR SATIŞ İZİN BELGESİ:

a) İlimizde; yerli ve ithal kömür satış izni alabilmek için; EK-1' de belirtilen istenen belgelerle birlikte Konya Valiliğinden (Çevre, Şehircilik ve İklim Değişikliği İl Müdürlüğü) HEYGEL Portalı üzerinden kayıt yapılarak Yerli/İthal Kömür Satış İzin Belgesi alınması şarttır.

b) Kömür satış izin belgesi alan gerçek ve tüzel kişiler, HEYGEL Portalı üzerinden düzenlenen ve Valilikçe hazırlanan " Kömür Satış İzin Belgesini" Çevre, Şehircilik ve İklim Değişikliği İl Müdürlüğünden teslim alacak ve belgeyi teslim almadan kömür satışı yapılmayacaktır. Kömür satışı yapılan her bayi ve tüketiciye "Kömür Satış İzin Belgesi"nin bir örneği mutlaka verilecektir. Aksi takdirde yakıt kaçak muamelesine tabi tutulacak ve yasal işlem yapılacaktır.

c) Kömür Satış izni belgeleri, 2024-2025 Kış sezonu Temiz Hava Programına göre yenilenecektir.

d) İthal ve Yerli kömür Satış İzin Belgesi alan firmalar, satış yapacağı İl'de, kimlere (Firma/bayii/mahrukatçı) satış yapacağına dair Konya Valiliğine (Çevre, Şehircilik ve İklim Değişikliği İl Müdürlüğü) bilgi ve beyanda bulunacaklardır.

e) İzin belgesi alan firmaların iş kolu, adres ve isim değişikliğinden her hangi biri veya tamamının gerçekleşmesi halinde izin belgesi kendiliğinden iptal olmuş sayılacak ve firma yeniden izin belgesi için başvuruda bulunacaktır.

Madde-9 KATI YAKIT SATICISI KAYIT BELGESİ (KYS):

a) İlimizde faaliyette bulunacak bayi, mahrukatçı ve ilde kendi adına satış yapmak isteyen ithalatçı ve üreticiler Katı Yakıt Satıcısı Kayıt Belgesi almak zorundadır. Katı Yakıt Satıcısı Kayıt Belgesi, alınan il sınırları içerisinde geçerlidir. Katı Yakıt Satıcısı Kayıt Belgesi almayan ithalatçı/üretici (kendi adına katı yakıt satmak isterlerse) ve satıcılar katı yakıt satışı yapamazlar.

b) İlimizde tüketiciye doğrudan kömür satışı yapacak gerçek ve tüzel kişiler EK-1 de belirtilen belgelerle birlikte Konya Valiliğine (Çevre, Şehircilik ve İklim Değişikliği İl Müdürlüğü) müracaat

(Handwritten signatures and stamps at the bottom of the page)

etmeleri halinde Katı Yakıt Satıcısı Listesine dâhil edilir ve kendilerine HEYGEL Portalı üzü Katı yakıt Satıcısı Kayıt Belgesi düzenlenir.

c) İthalatçı/üretici/satıcının Katı Yakıt Satıcısı Kayıt Belgesi'nin kayıp olması, adres ve firma isim değişiklikleri halinde bir ay içerisinde Çevre, Şehircilik ve İklim Değişikliği İl Müdürlüğüne müracaat ederek aynı Katı Yakıt Satıcısı Kayıt Belgesi numarasıyla yeni Katı Yakıt Satıcısı Kayıt Belgesi alınması zorunludur.

Katı Yakıt Satıcısı Kayıt Belgesi'ne sahip olan ithalatçı/üretici/satıcının farklı adreslerde faaliyette bulunabilmesi için Çevre, Şehircilik ve İklim Değişikliği İl Müdürlüğüne bildirim yapması ve faaliyet adresinin kayıt altına alınması gerekmektedir.

d) İthalatçı/üretici, katı yakıtın satılacağı ilin Çevre, Şehircilik ve İklim Değişikliği İl Müdürlüğünden Katı Yakıt Satıcısı Kayıt Belgesi almayan satıcılara katı yakıt veremez.

Madde-10 DAĞITICI KAYIT BELGESİ (DKB):

a) İlimiz sınırları dâhilinde İthalatçı ve üreticiden aldığı kömürü, ithalatçı veya üretici adına Katı Yakıt Satış Belgesine sahip satıcılara satış yapan gerçek ve tüzel kişilere EK 1 de belirtilen belgelerle birlikte Çevre, Şehircilik ve İklim Değişikliği İl Müdürlüğüne müracaat etmeleri halinde HEYGEL portalı üzerinden düzenlenen Dağıtıcı Kayıt Belgesi verilir.

b) Dağıtıcılar, dağıtıcısı olmadıkları ithalatçı/üreticinin yakıtını hiç kimseye veremezler

c) Dağıtıcılar, Katı Yakıt Satıcısı Kayıt Belgesi almak şartıyla perakende kömür satışı yapabilirler.

Madde-11 KÖMÜR DEPOLAMA İŞLEMLERİ:

Konya Çevre, Şehircilik ve İklim Değişikliği İl Müdürlüğü tarafından verilen Satış İzin Belgeli kömürlerin il merkezi ve ilçelerde depolanması ile ilgili olarak:

a) Kömür depolama işlemlerinde her grup en az kendi spekt değerine uygun kömür depolayabilecektir. Grup değerlerine aykırı depolanmış kömürler kaçak statüsünde değerlendirilecektir.

b) İl merkezi ve ilçelerde satışı yasak olan ancak, Mahallelerde (Köy Kanununa Tabi Eski Yerleşim Birimleri ile Eski Belde Statüsündeki Yerleşimlerde) (12/11/2012 tarih ve 6360 sayılı On Üç İlde Büyükşehir Belediyesi Ve Yirmi Altı İlçe Kurulması İle Bazı Kanun Ve Kanun Hükmünde Karamamelerde Değişiklik Yapılmasına Dair Kanun ile mahalle olan) satılabilir olan kömürler buralarda depolanabilecektir. Bu kömürlerin depodan il ve ilçe merkezlerinde satışa sunulduğunun tespiti halinde idari yaptırım uygulanacaktır.

c) Sarıcalar, Karaömerler, Aşağı Pınarbaşı, Yukarı Pınarbaşı, Tömek, Büyükkayacık, Ortakonak, Sakyatın, Erler, Kaşınhanı, Boruktolu, Çarıklar, Çomaklı, Pamukçu, Karadığın, Karadığın Deresi, Sarayköy, Sulutas, Tatköy, Sızma, Çaltı mahallelerinde (Madde-4-1'de belirtilen) Konya İli Merkezinde Depolanmasına, satışına ve kullanılmasına izin verilen yakıtlara dair Spekt değerleri geçerlidir. Harici kömürün depolanması yasaktır. Karşılaşılan durumlarda "Kaçak Kömür" statüsünde değerlendirilecek ve gerekli işlemler yapılacaktır.

Madde-12 BRİKET KÖMÜR :

Briket Kömür Satışı:

Konya İli sınırları dâhilinde Briket Kömür üretimi yapacak firmalar için TSE'den Uygunluk Belgesi (TSE 12055) ile Çevre, Şehircilik ve İklim Değişikliği İl Müdürlüğünden Briket Kömür satış izin belgesi aldığı takdirde; bu briket kömürler diğer illerde kullanılabilir. Diğer illerde briket kömür uygunluk ve satış izin belgesi alan firmalar, Konya da satış yapabilmesi için Konya Çevre, Şehircilik ve İklim Değişikliği İl Müdürlüğüne bilgi vermesi gerekmektedir.

Briket Kömürlerde Bağlayıcı Madde:

İlimiz sınırları dâhilinde hangi ad altında olursa olsun satışa sunulan Briket kömürlerde; Petrol ve petrol türevlerinden üretilmiş her hangi bir bağlayıcı madde kullanılmayacaktır. Nişasta/melas gibi akademik kuruluşlarca bağlayıcı olarak kullanılabildiği kabul edilmiş ve belgelenmiş, insan ve çevre sağlığı açısından zararlı olmayan benzer maddeler kullanılacaktır.

Handwritten signatures and initials in blue ink at the bottom of the page.

Toz kömür kullanacak sanayi kuruluşlarının toz önleyici filtre sistemini kurup; Şehircilik ve İklim Değişikliği Bakanlığında Çevre Analizleri Yeterlilik Belgesi alan laboratuvara baca gazı ölçümlerini yaptırması gerekmektedir. Ölçüm sonuçları Sanayi Kaynaklı Hava Kirliliğinin Kontrolü Yönetmeliği'nde belirlenen Emisyon değerlerini sağlamak zorundadır. Aksi takdirde belirlenen spekterin ve ebatların dışında yakıtı satan veya yakanlar hakkında ilgili mevzuatlara istinaden yasal işlem yapılacaktır.

Madde-13 İHALEYE KATILIM:

- a) İlimiz sınırları dâhilinde yapılacak katı yakıt ihalelerine katılabilmek için,
 -İthalatçılar İthalatçı Kayıt belgesi (Firma onaylı fotokopisi)
 -Üreticiler Uygunluk İzin Belgesi(Firma onaylı fotokopisi)
 -Dağıtıcılar aldıkları Dağıtıcı kayıt belgesi(firma onaylı fotokopisi)
 -Satıcılar ise Katı Yakıt Satıcısı Kayıt belgesi (Firma onaylı fotokopisi) ibraz etmek zorundadırlar.
- b) İhaleyi kazanan firma katı yakıtla ilişkin bilgi ve belgelerini Çevre, Şehircilik ve İklim Değişikliği İl Müdürlüğüne vermek zorundadır.

F-) YAKMA SİSTEMLERİ

Madde-14: Kış gelmeden önce ısınmada kullanılacak yakıtların yanma veriminin artırılmasını, buna paralel olarak yakıt tüketimi ve bacadan atılacak kirletici emisyonların azaltılmasını sağlamak amacıyla soba ve kalorifer kazanlarının periyodik bakım ve temizliklerinin yaptırılması; kazan dairelerinde İş Sağlığı ve Güvenliği bakımından gerekli tedbirlerin alınması ayrıca;

a) Stokerli Sistemler (Cebri Yüklemeli Fanlı) Sistemlerin, hava kirliliğinin azaltılması ve hava-yakıt oranının optimum koşullarda olmasını sağlayarak tam yanmanın gerçekleştirilmesi için bu sistemlerin otomatik yüklemeli, fanlı ve döner ızgaralı olmaları,

b) İlk yanma sırasında bacadan atılan partikül madde emisyonlarını kontrol etmek amacıyla ön yanmayı temin edecek şekilde sistemlerin sürekli (Non-stop) yanmasının sağlanması, ayarlarının iyi yapılmış olması, sürekli kontrol edilmesi ve ehil kişilerce yakılması,

c) Bu yakma sistemleri için Türk Standartları Enstitüsünden Yeterlilik Belgesi alınmış olması,

d) Çevre, Şehircilik ve İklim Değişikliği Bakanlığı'ndan Çevre Analizleri Yeterlilik Belgesi alan laboratuvarlara baca gazı ölçümlerinin yaptırılması; kaydı ve koşulu ile bu Mahalli Çevre Kurulunda belirtilen kömür spekterini sağlayan ve piyasada fındık tabir edilen 10-18 mm çapındaki elenmiş ve yıkanmış kömürlerin torbalanarak stokerli sistemlerde kullanılması uygundur. Aksi takdirde 2872 sayılı Çevre Kanununa istinaden yasal işlem yapılacaktır.

e) Sınır Değerin Aşıldığı I. Grup İlçelerde; ısınma amaçlı kullanılmasına izin verilen ve Mahalli Çevre Kurulu kararımızda belirlenen ithal ve yerli kömür özelliğini sağlayan ve piyasada fındık tabir edilen 10-18 mm çapındaki elenmiş ve yıkanmış kömürlerin torbalanarak sadece stokerli sistemlerde kullanılması ve bu sistemlerin kullanıldığı binalarda da sıkı denetimlerin yapılması sağlanacaktır.

G- DENETİM VE ANALİZ:

Madde-15: İlimiz merkezine kalitesiz, kaçak katı yakıtın getirilmesi, depolanması, satılması ve kullanılmasının önlenmesi ve ilimiz hava kalitesinin korunması için ilgili kurum ve kuruluşlar arasında işbirliği yapılacaktır. Bu konuda Çevre, Şehircilik ve İklim Değişikliği Bakanlığının yetki devrine istinaden il bazında ısınma amaçlı katı yakıtların denetiminden Konya Büyükşehir Belediye Başkanlığı yetkili ve sorumludur. Buna göre;

a) Büyükşehir Belediye Başkanlığı talep etmesi halinde, İl Emniyet Müdürlüğünden polis desteği, Merkez İlçe Belediyelerinden zabıta desteği ile Çevre, Şehircilik ve İklim Değişikliği İl Müdürlüğünden teknik destek sağlanacaktır. İhtiyaç duyulduğu zamanlarda Defterdarlık (Alo 189 Maliye)'dan eleman alınacaktır. Denetim yapılacak ilçeden zabıta desteği sağlanacaktır.

b) Büyükşehir Belediye Başkanlığı koordinasyonunda yukarıda belirtilen kurum temsilcilerinden oluşturulan "Yakıt Denetim Ekipleri" 24 saat süre ile kesintisiz hizmet vereceklerdir.

c) Güvenlik birimlerince yapılan yol denetimlerinde bu kararlar dikkate alınacak ve bu yakıt denetim ekipleri ile koordineli çalışılacaktır.

d) Konya il merkezi dışından transit geçişle katı yakıt nakliyesi yapan araçlar çevre yolunu kullanacaklardır. Bu araçların şehir içine girişleri ve şehir içinden geçişleri yasaklanmıştır. Mücbir sebeplerle (arıza vb.) şehir içine giriş yapacak olan araçlar Konya Büyükşehir Belediyesine haber vermekle yükümlüdür. Aksi takdirde şehir içinde karşılaşılan nakil edilen katı yakıt 'kaçak kömür' statüsünde değerlendirilerek gerekli işlemler yapılacaktır.

e) Denetim amaçlı Yakıt Analizleri, Çevre, Şehircilik ve İklim Değişikliği Bakanlığından yetki almış ve TÜRKAK tarafından akredite edilmiş laboratuvarlarda yapılacaktır. Analiz ücretleri üretici ve/veya ithalatçı firma tarafından ödenecektir.

f) Yakıt Denetim Ekipleri üretim yerindeki, taşıma aracındaki, depodaki, satış yerlerindeki, bayideki ve tüketicilerdeki katı yakıtlardan usulüne uygun numune alarak yakıt kontrolü ve analizini yaptırmakla yetkilidir. Şahit numuneler alınan 1 torba numuneden homojenliği sağlayacak şekilde Çevre, Şehircilik ve İklim Değişikliği Bakanlığınca yetkilendirilmiş ve TÜRKAK tarafından akredite edilmiş laboratuvarlar tarafından kırılarak elde edilir ve 1. Şahit numune numunenin alındığı yere teslim edilir.

g) Numune ekiplerine numune vermekte zorluk çıkaran ve numune aldırılmayan firmalara; 2872 Sayılı Çevre Kanununun 12 nci maddesinde öngörülen hükme istinaden, aynı kanunun İdari Nitelikteki Cezalar 20. Maddenin (g) fıkrasında belirtilen bildirim ve bilgi verme yükümlülüğünü yerine getirmeyenlere idari para cezası uygulanacaktır.

h) Sevkiyatı yapılmak üzere denetim noktasından geçen ve numunesi alınan yakıt satıcılarının sevk irsaliyesi, fatura ve/veya ordino ibra etmesi zorunludur.

i) Üretim yerinden, taşıma aracından, depodan, satış yerlerinden, bayilerden ve tüketicilerden her zaman alınacak numunelerin analizleri için yapılacak giderleri kömür üreticileri, ithalatçıları ve/veya satıcıları karşılayacak, karşılanamaları durumunda ise ilgili mevzuatlar gereğince yasal işlem uygulanacaktır.

j) İlgili firmaca analizi yaptırılan katı yakıt analiz raporunun bir örneği apartman yönetimine ve/veya işyeri sahibine verilecek ve kontrol sırasında fatura ve/veya sevk irsaliyesi ile birlikte (son tarihli olarak) ilgililere gösterilecektir.

k) İstek halinde şahit numunesinin analizinin yapılması, şahit numune analiz ücretinin yatırılmasından sonra yapılacaktır. (Şahit numunesinin analizinin yapılması istenirse 5 (Beş) işgünü içerisinde dilekçe ile Konya Büyükşehir Belediyesine Başvurması ve ücretinin yatırılması halinde)

l) Mülga Çevre ve Orman Bakanlığı tarafından 03.07.2009 tarih ve 27277 sayılı Resmî Gazetede yayımlanarak yürürlüğe giren "Sanayi Kaynaklı Hava Kirliliğinin Kontrolü Yönetmeliği" kapsamında ilimizde bulunan sanayi tesislerinde gerekli denetimlerin Çevre, Şehircilik ve İklim Değişikliği İl Müdürlüğü tarafından yürütülmesine, gerektiğinde diğer kurum ve kuruluşlarla işbirliği yapılmasına;

Madde-16 EGZOZ GAZI EMİSYON KONTROLÜ:

İlimiz hava kalitesinin korunması ve Trafikte seyreden araçların Egzoz Emisyonlarından kaynaklanan kirliliğin azaltılması amacıyla;

a) Seyir halindeki motorlu kara taşıtlarının egzoz emisyon yol kontrolleri, Çevre ve Şehircilik Bakanlığı tarafından 11.03.2017 tarihli ve 30004 sayılı resmi Gazetede yayımlanarak yürürlüğe giren "Egzoz Gazı Emisyon Kontrolü Yönetmeliği" kapsamında şehir merkezinde İl Emniyet Müdürlüğü Trafik Ekipleri ile İlçe Trafik Zabıta Ekipleri, şehir dışında İl Jandarma Komutanlığı Trafik ekipleri ve Çevre Koruma ve Kontrol Ekipleri işbirliği ile ve Çevre, Şehircilik ve İklim Değişikliği Bakanlığınca CED izin Denetim Genel Müdürlüğü'nün 10.12.2021 Tarihli ve 2021/22 sayılı "Hava Kirliliğinin Önlenmesi" Genelgesi çerçevesinde, Egzoz gazı ölçümüne ilişkin iş ve işlemlerin Egzoz Gazı Emisyon Ölçümü Takip Sistemleri (ETS) üzerinden etkin bir şekilde yürütülmesi gerekmektedir.

b) Denetimler sırasında Egzoz Emisyon Ölçümlerini zamanında yaptırmayanlara 2872 sayılı Çevre Kanununa istinaden yasal işlem yapılacaktır.

H - CEZAI YAPTIRIMLAR:

5442 sayılı İl İdaresi Kanununun 9/Ç ve 11/C maddeleri uyarınca alınan bu tedbirlere riayet etmeyenler hakkında aynı kanunun 66 ncı maddesi, 5237 sayılı Türk Ceza Kanununun ilgili maddeleri, 2872 Sayılı Çevre Kanununun ilgili maddeleri ile 5216 ve 5393 sayılı Kanunlarla belirlenen Belediye Zabıta Yönetmeliğinin ilgili maddelerine göre Belediye Encümeni kararları doğrultusunda yasal işlem yapılacaktır.

1 - Tüketicilerin Uyacağı Kurallar:

a) Tüketiciler yakıtlarını (katı ve sıvı yakıt) izin belgeli satıcı firmalardan alacaklardır. Tüketiciler ısınma amaçlı yukarıda belirtilen vasıfları haiz kaliteli yakıt almakla ve kullanmakla yükümlüdürler.

b) Tüketiciler her ne miktarda olursa olsun açıkta, torbasız kömür almayacak ve depolarında bulundurmayacaklardır.

c) Tüketiciler, satıcı firmalardan son tarihli yakıt analiz raporu, sevk irsaliyesi almak ve denetleme sırasında bunları ilgililere ibraz etmekle yükümlüdürler.

d) Yapılacak denetimlerde istenen belgeleri ibraz etmeyenlerin yakıtları il dışına çıkarılacaktır. Konya İli Mahalli Çevre Kurulunca belirlenen özelliklere sahip olmayan katı ve sıvı yakıt kullanan tüketicilere, ilgili mevzuatı gereğince idari yaptırım uygulanacaktır.

2- Apartman ve iş yerleri ateşçi belgesi olmayan, ehliyetsiz kaloriferli çalıştırmayacaktır. Uymayanlara ilgili mevzuatı gereğince idari yaptırım uygulanacaktır.

3- 07.02.2009 tarih ve 27134 sayılı Resmî Gazete' de yayımlanarak yürürlüğe giren Isınmadan Kaynaklanan Hava Kirliliğinin Kontrolü Yönetmeliğinde Değişiklik Yapılmasına Dair Yönetmelikte belirtilen ve EK-2' de yer alan torba örneklerine uyulmaması halinde ilgili mevzuatlar gereğince yasal işlem yapılacaktır. 2872 sayılı Çevre Kanununun 20. Maddenin (d) bendinin 1. fıkrası hükümleri uygulanacaktır.

4- Katı Yakıt Satıcısı Kayıt Belgesi olmayan bayiler ve Dağıtıcı Kayıt Belgesi olmayan diğer esnafın katı yakıt satması halinde yakıtlara şehir dışına çıkarılacak ve ilgili mevzuatlara göre cezai yaptırım uygulanacaktır. Ayrıca 2872 sayılı Çevre Kanununun 20. Maddenin (d) bendinin 2. fıkrası hükümleri uygulanacaktır.

5- Her bir kontrol belgesi/uygunluk izin belgesi kapsamında ithal edilen/üretilen ve ilde satışa sunulan katı yakıt ile ilgili gerekli bilgi ve belgeleri Çevre, Şehircilik ve İklim Değişikliği İl Müdürlüğüne bildirmeyen; yanlış ve yanıltıcı belge düzenleyen ve katı yakıt satıcısı kayıt belgesi almamış olan satıcılara katı yakıt teslim eden ithalatçı/üretici/dağıtıcıya 2872 sayılı Çevre Kanununun 12 nci, 20 nci (g), (d) ve 26 ncı maddeleri hükümleri uygulanacaktır.

6- Konya İlimizde satış izin belgesi olmadan katı yakıt depolayan veya satış yapan firmaların yakıtlarına şehir dışına çıkarılacak veya bertaraf edilir. Ayrıca 2872 sayılı Çevre Kanununun 20. Maddenin (d) bendinin 2. fıkrası hükümleri uygulanacaktır.

7- Yapılan denetimlerde alınan katı yakıt denetim numunelerinden, ilk numunenin analiz sonucunun uygun çıkmaması durumunda katı yakıtın satışı durdurulur, miktarı tespit edilir ve yedi emine alınır. İthalatçı/üretici/satıcılardan birisi tarafından şahit numunenin analizi istenildiği takdirde, şahit numunenin analizi yaptırılır. Birinci şahit numunenin analizinin olumlu çıkması halinde ikinci şahit numunenin analizi istenir. Elde edilen analiz sonuçları karşılaştırılır ve çoğunluğu sağlayan sonuca göre değerlendirme yapılır. (Örneğin, 2 olumsuz 1 olumlu analiz sonucu olumsuz olarak, 2 olumlu 1 olumsuz analiz sonucu olumlu olarak kabul edilir) Çoğunluğu sağlayan analiz sonucunun olumlu olması durumunda katı yakıtın satışına/dağıtımına devam edilir. Çoğunluğu sağlayan analiz sonucunun olumsuz olması durumunda katı yakıtta el konularak kaldırılır ve Büyükşehir Belediyesi Meclis Kararı uygulanır.

8- Katı yakıtın analiz sürecinin olumsuz tamamlanması halinde numunenin temsil ettiği katı yakıt, Konya Büyükşehir Belediyesi Deposuna kaldırılır. Büyükşehir Belediye Meclisi'nce belirlenen depo, nakliye ve işçilik masrafları ilgili firmadan tahsil edilir.

9- Katı yakıt satışı yapan işletmeye (İthalatçı ve/veya üretici) ait yakıtla ilişkin yapılan denetimde (Depo, taşıma aracı, satış yeri ve bayilerde) alınan ilk numunenin bozuk çıkması halinde birinci olumsuzluk olarak değerlendirilmesine; ilk bozuk numune tespit tarihinden itibaren 1 (Bir) yıl içerisinde alınacak yeni bir numunenin analiz sonucunun bozuk çıkması durumunda ikinci olumsuzluk olarak değerlendirilmesine; bu durumda söz konusu ithalatçı/üreticiye verilen satış izin

1. BZ M AKA Ym E M H 9

belgesinin iptal edilmesine, Bakanlığa bilgi verilmesine ve söz konusu ithalatçı/üreticiye 1 () süreyle satış izin belgesi verilmemesine,

Ayrıca olumsuzluğun tespit edildiği analiz sonuçları dikkate alınarak, söz konusu yakıtın o ildeki diğer satış yerlerinden ayrı ayrı numune alınarak yapılacak analiz sonucuna göre uygulama yapılması gerekmektedir.

10/12/2018 tarihli ve 30621 sayılı Resmi Gazete'de yayımlanarak yürürlüğe giren, 7153 sayılı "Çevre Kanunu ve Bazı Kanunlarda Değişiklik Yapılmasına Dair Kanun" un 5'inci maddesi kapsamında, 2872 sayılı Kanununun 20'nci maddesinin birinci fıkrasının, (d) bendinin birinci paragrafına göre firmaya belirtilen miktarda idari yaptırım uygulanır.

Satış izin belgesi iptal edilen yakıtta ait bir başka ilde de satış izin belgesi alınmış ise, diğer illerde de gerekli analizler yaptırılır ve yukarıda belirtilen hususlar çerçevesinde uygulama yapılır.

Süre bitiminde tespit edilen toplanmamış yakıtlar için bu Mahalli Çevre Kurulu kararının (H) bölümünün 8. maddesi uygulanır.

10- Şehir içinde, araç üzerinde, depoda satışa sunulmuş ve/veya bina önünde ve/veya içinde kaçak ve bu Mahalli Çevre Kurulu Kararında alınan yakıt spektlerine uymayan kömürün yakıtın yakalanması halinde yakıt toplatılarak depoya çekilecek ve masraflar ilgisinden tahsil edilecektir. Ayrıca ilgili mevzuatlar gereğince idari para cezası verilecektir.

11- Aylık sevk programını eksik bildirdiği tespit edilen özel kalorifer yakıtı satıcılarına ve kömür üreticilerine ilgili mevzuatlar gereğince cezai müeyyide uygulanacaktır.

12- Denetim ekiplerince ycd-i emine alınan yakıtların bina yönetimi, bayi, dağıtıcı veya firma tarafından satıldığına tespiti halinde Cezai Yaptırımlar Bölümünün 9. maddesinde belirtilen hükümler beklenmeksizin uygulanır.

13- Defterdarlıkça tahsil edilen idari para cezaları hakkındaki bilgiler bu Kurum tarafından üç ayda bir Valilik Makamına ve Büyükşehir Belediye Başkanlığına bildirilecektir.

14- Alınan Mahalli Çevre Kurulu kararında belirtilen sınır değerlere uymadığından el konularak Konya Büyükşehir Belediyesi deposuna kaldırılan yakıtlar, en geç 45 gün içinde Büyükşehir Belediye Meclisi'nce belirlenen depo, nakliye ve işçilik masrafları ödenerek gerekli iyileştirmeler yapmak üzere iade alınmalıdır. Bu yakıtlar ve "kaçak kömür" statüsünde değerlendirilen yakıtlar Çevre, Şehircilik ve İklim Değişikliği İl Müdürlüğü ve Konya Büyükşehir Belediyesi Başkanlığınca oluşturulan komisyon marifetiyle sınır değerlerin aşıldığı I. Grup ilçeler dışında,

1-İhtiyacı olan kamu kurum ve kuruluşları

2-İhtiyaç sahibi olduğu belirlenen aileler esas alınarak Çevre, Şehircilik ve İklim Değişikliği İl Müdürlüğü'nün bilgisi dahilinde kullanılması uygun görülen yerleşim yerinde veya Sanayi Kaynaklı Hava Kirliliği Kontrol (SKHKK) Yönetmeliği kapsamında belirtilen baca gazı emisyon sınır değerlerinin sağlanabildiği tesislerde yakıtın değerlendirilmesi temin edilir.

I- DİĞER KONULAR:

1- Kış sezonu süresince hava kirliliğinde ortaya çıkabilecek ciddi tehlikelere karşı önceden önlem almak üzere Büyükşehir Belediye Başkanlığı, Meteoroloji Bölge Müdürlüğü, İl Sağlık Müdürlüğü ile Çevre, Şehircilik ve İklim Değişikliği İl Müdürlüğü arasında sürekli iş birliği sağlanacak ve Meteoroloji Bölge Müdürlüğünden günlük hava tahmin raporu alınacaktır. Meteoroloji Bölge Müdürlüğü yoğun sis ve puslu günlerin ve inversiyonun tahmin edilmesi halinde Çevre, Şehircilik ve İklim Değişikliği İl Müdürlüğüne ve Büyükşehir Belediye Başkanlığına uyarıda bulunacaktır.

2- Çevre, Şehircilik ve İklim Değişikliği Bakanlığı tarafından 09.09.2013 tarih ve 31677 sayılı ile yayımlanan 2013/37 sayılı Hava Kalitesi Değerlendirme ve Yönetimi Genelgesinin Ekl-A'da belirtilen uyarı eşikleri seviyelerine ulaştığı zamanlarda aşağıda K maddesinde yer alan tedbirler uygulanacaktır. Hava kirliliği değerleri uyarı kademelerine ulaştığında basın ve yayın yolu ile halka duyurulacak ve halkımızdan kademe uyarılarına uyulması istenecektir.

3- Isınmadan Kaynaklanan Hava Kirliliğinin Kontrolü Yönetmeliğinin 5. maddesinde belirtilen Kullanılması Yasak Maddeler ile kullanılmış motor yağı, yanık yağ, küllük, kırpıntı vb. her ne suretle olursa olsun yakılması yasaklanmıştır. Yakanlar hakkında 2872 sayılı Çevre Kanunu'nun uygulanması dışında, yanık yağ sobası ve benzeri malzeme denetim ekipleri tarafından müsadere edilecektir.

(Handwritten signatures and initials in blue ink)

4- İlimiz sınırları içerisinde kamu kurum ve kuruluş, iş yerleri ile meskenlere ait bacaların ve temizlikleri 1 Ekim 2024 tarihine kadar yapılacaktır. Yakma sistemlerin periyodik temizlikleri sürdürülecektir. Bu süre içerisinde yapılan denetimlerde temizliklerini yaptırılmadıkları tespit edilen kamu kurum ve kuruluş, iş yerleri ile meskenlere ilgili mevzuatlara istinaden yasal işlem yapılacaktır.

5- İlimizin meteorolojik verileri ve topoğrafik yapısı gereği sis ve inversiyonun şehir merkezinde daha çok sabah erken saatlerde ve akşam saatlerinde ileri boyutlara ulaştığı bu nedenle; tüm kamu kurum ve kuruluşları ile özel ve tüzel kişilere ait binalarda kaloriferlerin sürekli yanması en ideali olmakla birlikte, sönen kaloriferlerin ilk yakma saatleri aşağıdaki şekilde düzenlenecektir.

a- Sabah : 09:00-10:00

b- Öğleden sonra : 14:00-15:00

6- Yakma saatlerine uymayanlara, usulüne uygun yakma uygulamayıp, bacasından yoğun duman çıktığı ve havayı kirlettiği tespit edilenlere ilgili mevzuatlar gereğince cezai müeyyideler uygulanacaktır.

7- Dış ortam sıcaklığı gece ve gündüz 14 °C ve altına düştüğü zaman kaloriferler yakılacaktır.

8- Kaloriferli bina ve apartmanlarda, noter tasdikli kontrol defteri bulundurulacak, defterin şekli ve kapsamı Büyükşehir Belediyesince belirlenecek, bu defter yönetici tarafından kış sezonunda haftalık olarak işlenerek, kontrol ekiplerince sorulduğunda kaloriferci veya yönetici tarafından ibraz edilecektir.

9- Kamu kurum ve kuruluşları binalarında iç ortam sıcaklığı 18 °C hastaneler, yatılı ve gündüzlü okullar, öğrenci yurtları, huzurevi, terminal binası, kreşler ve bütün meskenlerde iç ortam sıcaklığı 20 °C den yukarı olmayacak şekilde kaloriferler yakılacaktır.

J) TEMİZ HAVA EYLEM PLANI:

Çevre ve Şehircilik Bakanlığının 09.09.2013 tarih ve 2013/37 sayılı Hava Kalitesinin Değerlendirme ve Yönetimi (HKDY) Genelgesi D bendi çerçevesinde 2020-2024 yıllarını kapsayacak şekilde hazırlanan ve Mahalli Çevre Kurulunda kabul edilen "Konya Temiz Hava Eylem Planının" uygulanmasına, 2025-2029 yıllarına ait İklim Değişikliğine Uyumlu Temiz Hava Eylem Planının hazırlanması çalışmalarına başlanmasına.

K) HAVA KİRLİLİĞİ UYARI EŞİKLERİ VE ALINACAK TEDBİRLER:

Hava Kalitesi Değerlendirme ve Yönetimi Yönetmeliği (05/05/2009 tarih ve 27219 RG değişik) EK I A da yer alan Geçiş Dönemi Uzun Vadeli ve Kısa Vadeli Sınır Değerleri ve Uyarı Eşikleri ile Çevre ve Şehircilik Bakanlığının 09.09.2013 tarih ve 2013/37 sayılı "Hava Kalitesi Değerlendirme ve Yönetimi Genelgesi" hükümleri çerçevesinde ilimizin hava kalitesinin iyileştirilmesi ve hali hazırda ölçümleri yapılan kirlilik parametrelerinin yönetmelikte belirlenen limit değerlerini ve uyarı eşiklerini aşıp aşılması durumu göz önünde bulundurularak alınması gereken önlemler aşağıdaki şekilde belirlenmiştir.

a-) Genel Tedbirler:

- 1- Konya Valiliği Çevre, Şehircilik ve İklim Değişikliği İl Müdürlüğü ve Konya Büyükşehir Belediye Başkanlığı tarafından hazırlanarak Mahalli Çevre Kurulunda kabul edilen "Konya İli Temiz Hava Eylem Planı" nın daha etkili ve verimli uygulanması için kamuoyunun bilgilendirilmesi;
- 2- Özellikle kritik meteorolojik şartların (İnverziyon, sis, pus, düşük rüzgar hızı vs.)oluştugu veya hava kirliliğinin artış göstereceğinin beklendiği durumlarda Meteoroloji 8. Bölge Müdürlüğü tarafından Çevre, Şehircilik ve İklim Değişikliği İl Müdürlüğü, Konya Büyükşehir Belediye Başkanlığı ve halkın bilgilendirilmesi;
- 3- Hava kirliliğinin yoğun olduğu günlerde okullarda öğrencilerin açık alanda tören yapmalarının önlenmesi
- 4- Konya Hava Kalitesi Acil Durum Yönetim Komisyonu oluşturulacak (Vali yardımcısı Başkanlığında-Büyük Şehir Belediye Başkanlığı- Çevre, Şehircilik ve İklim Değişikliği İl

(Handwritten signatures and initials in blue ink)

Müdürü- İl Halk Sağlığı Müdürü - İl Emniyet Müdürü-Meteoroloji Bölge Müdürü) akışı takip edilecektir.

- 5- Genelge hükümleri gereği Güney İç Anadolu Temiz Hava Merkezi Müdürlüğü tarafından yerel düzeyde emisyon envanteri hazırlanması çalışmalarının tamamlanmasından sonra uyarı kademeleri ve kirlilik derecelerinin yönetmelik hükümlerine uygun olarak bölgesel düzeyde yeniden belirlenmesi,

Hava Kalitesinin Değerlendirilmesi ve Yönetimi (HKDY) Yönetmeliğinde (EK I A) da belirtilen hava kalitesi sınır değerlerinin aşılması durumunda genel tedbirlere ek olarak alınması gereken önlemler aşağıya çıkarılmıştır.

b-) Uyarı Kademeleri Ve Kirlilik Dereceleri;

Kademeler*	SO ₂ (ugr/m ³) (1 sa.ort)	PM10 (ug/m ³) (24 sa.ort)
Sağlıksız	501	261
Kötü	851	401
Tehlikeli	1.101	521

*Verilen Değerler 24 saatlik ortalamalardır.

*Nispi nem miktarının % 90'ın üzerine çıkması durumunda yukarıdaki bütün değerler % 10 eksigi ile uygulanacaktır.

Tablo 2: Ulusal Hava Kalitesi İndeksi Kesme Noktaları

İndeks	HKİ	SO ₂ [µg/m ³]	PM10 [µg/m ³]
		1 Sa. Ort.	24 Sa. Ort.
İyi	0 – 50	0-100	0-50
Orta	51 – 100	101-250	51-100
Hassas	101 – 150	251-500	101-260
Sağlıksız	151 – 200	501-850	261-400
Kötü	201 – 300	851-1100	401-520
Tehlikeli	301 – 500	>1101	>521

“Sağlıksız” Uyarı Planı ve Önlemler ;

- Kalorifer ve sobaların ilk yakma saatleri öğleden sonra 14.00-15.00 arasındır. İkinci bir emre kadar sabah 09.00-10.00 saatlerindeki ilk yakmalar kaldırılmıştır.
- Resmî kurumlara ait binalarda (hastaneler, öğrenci yurtları, ilk ve orta dereceli okullar, yatılı okullar, huzurevi, terminal ve kolluk binaları hariç) ve özel iş hanlarında kalorifer ve sobalar % 50 kapasite ile yakılacaktır.
- Çevre yolu dışında şehir merkezine ağır tonajlı araçların girişi yasaklanacak, Egzozundan siyah duman çıkaran bütün araçlar seferden men edilecektir.
- Toplu taşıma araçlarının kullanılması, çocuk ve yaşlıların ile kronik rahatsızlığı olanları zorunlu olmadıkça dışarı çıkmaması sağlanacaktır.
2. ve 3 sınıf Gayri Sıhhi müesseseler ile özellikle katı yakıtlı sanayi tesislerinde baca gazı emisyonları % 50 düşürülecek şekilde tedbirler alınacaktır
- Konutlarda ısınma amaçlı olarak kaloriferlerin ve sobaların günde en fazla 6 saat yakılacak şekilde (sabah 3 akşam 3 saat) ayarlama yapılacaktır. Kaloriferlerin söndürülmesi teknik olarak mümkün olmayan ve doğal gazlı çalışanlarda en düşük seviyede yakılacaktır.
- Tüm kamu kurum ve kuruluşlarda çalışan engelli ve hamile çalışanlar izinli sayılacaktır.

“Kötü” Uyarı Planı ve Önlemler, (“Sağlıksız” uyarı planında belirtilen önlemlere ek olarak)

- İlk ve orta dereceli okullar tatil edilecektir.
- 1.Sınıf gayri Sıhhi Müesseseler dâhil bütün sanayi tesisleri % 50 kapasite ile çalışacaktır.
- Bütün katı yakıtlı kalorifer ve sobalar günde bir kez en fazla 3 saat yakılacak diğerleri ise en düşük seviyede (en düşük sıcaklıkta) çalıştırılacaktır.
- Özel binek araçlarından son rakamı tek sayılı olanlar tek günler, son rakamı çift sayılı olanlar ise çift günler trafiğe çıkabilecektir.

"Tehlikeli" Uvarı Planı ve Önlemler, ("Sağlıksız" ve "Kötü" uvarı planında belirtilen önlemlere ek olarak)

- Tüm okul, kamu ve özel sektöre ait iş yerleri (ofisler) tatil edilecektir.
- Ambulans, itfaiye araçları, zorunlu olarak görevlendirilen resmi araçlar, askeri ve emniyet araçları ve tramvay ve doğal gazla çalışan toplu taşıma araçları ve taksiler hariç olmak üzere bütün motorlu taşıtların trafikten men edilecektir.(şehir içine öncelikli araçlar hariç hiçbir şekilde motorlu taşıt girişinin olmaması)
- Bütün kamu kurum ve kuruluşlarına ve Belediyelere ait ambulanslar İl Sağlık Müdürlüğü emrine (112) verilecektir.
- Zorunlu ihtiyaç maddeleri üreten ve halk sağlığı ile doğrudan ilgisi bulunan iş yerleri dışındaki 1,2 ve 3.sınıf Gayri Sıhhi Müesseseler tatil edilecektir.
- Kalorifer ve sobalar tamamen söndürülecek, hastane ve benzer halk sağlığı ile ilgili kurumlar kendi önlemlerini alacaklar, elektrikli ısınma cihazları ihtiyaca göre kullanılacaktır.
- Tüm kamu ve özel hastaneler ile diğer tedavi kurumlarında hava kirliliğinden kaynaklı hastalara müdahale için ihtiyacı karşılayacak yatak, ilaç ve malzemeler hazır edilecektir.
- Zorunlu olmadıkça pencereler açılmayacaktır.

Acil Durum Yönetim Komisyonu hava koşulları normale dönene kadar görev yapacak ve kamuoyunu bilgilendirecektir.

Yukarıda belirtilen hava kalitesi indeksinin "Sağlıksız" olduğu durumlarda ve olumsuz meteorolojik şartların devam edeceğinin anlaşılması halinde uygulanacak olan tedbirler konusunun Valilikçe değerlendirilmesine,

L) DUYURU:

Hava kirliliği ile ilgili olarak Mahalli Çevre Kurulunca alınan kararların kamuoyuna duyurulması ve vatandaşların bilgilendirilmesi için;

Yukarıda alınan bu kararlar,

- Bilgi için; Çevre, Şehircilik ve İklim Değişikliği, Sağlık, İçişleri, Enerji ve Tabii Kaynaklar Bakanlıklarına ve Cumhuriyet Savcılığı ile Gamizon Komutanlığına bildirilmesine;
- Gereği için; ilgili kamu kurum ve kuruluşlarına gönderilmesine;
- Çevre, Şehircilik ve İklim Değişikliği İl Müdürlüğü ve Büyükşehir Belediyesi Başkanlığınca gerekli eğitim çalışmalar yapılacak, bunun için afiş, broşür, el ilanı ve kitapçık bastırılması, dağıtılmasına
- Basın ve yayım organları yoluyla halka duyurulmasına;

II- Konya Büyükşehir Belediye Başkanlığının 15.01.2024 tarihli ve E-46022354-755.99-250227 sayılı yazısı ile "İlimiz, Selçuklu İlçesi, 10 Mahallesinde tapunun 18L1 Pafta, 885 Nolu Ada, 361 Nolu Parselde bulunan arsa üzerine Deha Gay. Yat. İnş. Taah. San. ve Tic. A.Ş - Biberici İnş. Nak. Pet. San. ve Tic. Ltd. Şti İş Ortaklığı'nın taahhüdü altında ve Konya Büyükşehir Belediye Başkanlığı denetiminde yapımına başlanan "Şehir Kütüphanesi Yapımı" işinin öngörülen sürede inşaat çalışmalarının tamamlanabilmesi ve işin önemi açısından 7 gün 24 saat esasına göre gece çalışmaları dahil olmak üzere gerekli izinlerin verilmesi yönündeki talebi görüşülmüş olup, Çevresel Gürültü Kontrol Yönetmeliğinin Çevresel Gürültü Düzeyinin Ölçülmesi ve İzlenmesi konulu Ek-2 listesi 10. maddesinde bulunan "Kamu yararı gerektiren baraj, köprü, tünel, otoyol, şehir içi anayol, toplu konut gibi projelerin inşaat faaliyetleri ile şehir içinde gündüz trafiğini engelleyecek inşaat faaliyetlerinin, çalışma saatleri İl Mahalli Çevre Kurulu Kararı ile belirlenir." hükmü çerçevesinde **7 gün 24 saat esasına göre çalışabilmesi için gece çalışmaları da dahil olmak üzere uygun olduğuna,**

(Handwritten signatures and stamps)

III- 26.02.2024 tarihli ve 347 sayılı yazı ile başvurusu yapılan, İlimiz, Selçuklu I Aşağıpınarbaşı Mah. Ankara Cad. No:320 adresinde "Su Bazlı boya, Solvent Bazlı L Mineral Hazır Sıva, Yapı Kimyasalları ve ESP İmalatı" konusunda faaliyet gösteren DEMA Group İnovasyon Kimya San. ve Tic. Ltd. Şti. firmasına ait işletmenin prosesinde halen kullanmakta oldukları Kalorifer yakıtına (Fuel Oil) alternatif olarak Odun (Pelet) ve LNG yakıtı kullanımına izin verilmesi yönündeki talebi görüşülmüş olup tesiste kullanılması planlanan LNG yakıtı ile yapılan emisyon ölçümlerinde toz, SO₂, CO parametrelerinde kütleli debi değerlerinin 2022/17 sayılı Yakıt Değişikliği Genelgesi hükümlerinin sağlandığı, ancak NO parametresi kütleli debi değerinin tesiste mevcutta kullanılan yakıtı göre daha yüksek olması nedeniyle genelge hükümlerini sağlamadığı görülmüştür. İşletmede gerekli iyileştirmeler yapılarak yeniden ölçümlerin yapılması ve tüm parametrelerde genelge hükümlerinin sağlanması durumunda kurula sunulmasına,

IV-26.02.2024 tarihli ve 2024/47 sayılı yazı ile başvurusu yapılan, İlimiz, Selçuklu İlçesi, Konya Organize Sanayi Bölgesi T. Ziyaeddin Cad. 7. Sk. No:32-34 adresinde "Ham Bitkisel Yağ ve Rafine Vinterize Yemelik Yağ Tesisi" konusunda faaliyet gösteren Güzeloğlu Gıda ve İhtiyaç Mad. Nak. Ambalaj San. ve Tic. Ltd. Şti. firmasına ait işletmenin prosesinde yakıt olarak biyokütle yakıtının kullanımına izin verilmesi yönündeki talebi görüşülmüş olup, 2022/17 sayılı Yakıt Değişikliği Genelgesi hükümlerinin sağlanmadığı görüldüğünden talebin reddine, işletmede gerekli iyileştirmeler yapılarak yeniden ölçümlerin yapılması ve tüm parametrelerde genelge hükümlerinin sağlanması durumunda kurula sunulmasına,

V-Konya Büyükşehir Belediye Başkanlığının 05.04.2024 tarih ve E-36182024-622.01-270601 sayılı yazısında belirtilen hususlar gündem dışı olarak görüşülmüş olup, İlimizde şehir içinde yoğun taşıt trafiği nedeniyle oluşacak sera gazı emisyonlarındaki artışın önlenmesi amacıyla ilgi yazı ekinde gönderilen ve kararda EK-3 de belirtilen alanların (13 adet bölgede) tabi olduğu mevzuatın gerektirdiği şahıs, kurum/kuruluş ve UKOME'den gerekli izinlerin alınması şartıyla geçici tır parkı olarak kullanılabilirine,

Oy birliği ile karar verildi.

BAŞKAN

Fatmagül DALMIŞ
Vali Yardımcısı

ÜYE

Mustafa YAZLIK
Genel Sekreter Yrd.
Konya Büyükşehir Belediyesi

ÜYE

Hülya ŞEVİK
İl Müdürü
Çevre, Şehircilik ve İklim
Değişikliği İl Müdürlüğü

ÜYE

Mürsel SEVİN
Komiser
İl Emniyet Müdürlüğü

ÜYE

Yasin KESKİN
Asayiş Ş. Md.
İl Jandarma Komutanlığı

ÜYE

Betül KARAKURT
Tekniker
İl Afet ve Acil Durum
Müdürlüğü

ÜYE

 Mustafa GÜNER
 Şube Md.
 İl Müftülüğü

ÜYE


 Erdoğan BERBER
 Şube Müdürü
 Sanayi ve Teknoloji İl
 Müdürlüğü

ÜYE

 Yeşim TEMUR
 Bölge Md. Yrd.
 MTA O.A. İl Bölge
 Müdürlüğü

ÜYE

 Süleyman KUYUCUOĞLU
 Şube Md. V.
 İl Tarım ve Orman Müdürlüğü

ÜYE

 Talat CAMBAZ
 Şube Md. V.
 İl Kültür ve Turizm Müdürlüğü


ÜYE

 Ali YILDIRIM
 Defterdar
 İl Defterdarlığı

ÜYE
 İl Millî Eğitim Müdürlüğü
 (KATILMADI)

ÜYE


 Hasan Hüseyin ÖLÇER
 Bölge Md. Yrd.
 Tarım ve Orman Bakanlığı
 VIII. Bölge Müdürlüğü

ÜYE

 Gülay ŞAHİNER ÖNAL
 Çev. Sağ. Birim Yön.
 İl Sağlık Müdürlüğü

ÜYE

İbrahim BAL
 Teknik Müdür
 PTT Başmüdürlüğü


ÜYE

M. Zakid ÇATLI
 Başkan Yrd.
 Sanayi Odası Başkanlığı


ÜYE

Muhammed ÖZBEY
 Ticaret Odası Başkanlığı


EK-1;

2024-2025 KIS SEZONU YERLİ/İTHAL KÖMÜR SATIŞ İZİN BELGESİ İÇİN;

İthalatçı/üretici,

- 1) Katı yakıta ait Uygunluk Belgesi/Uygunluk İzin Belgesi (Firma onaylı)
- 2) Yerli Kömür için; kömürün çıkarıldığı İlin Valiliğinden alınan Uygunluk İzin Belgesi. (Firma Onaylı). Uygunluk İzin Belgesi'ni veren ilgili Çevre, Şehircilik ve İklim Değişikliği İl Müdürlüğü gözetiminde alınan ve Bakanlığımızdan yeterlilik almış laboratuarlara yaptırılan kömürün analiz belgesinin. (Alt Isıl Değer- orjinalde-, Toplam Kükürt-orjinalde-, Toplam Nem -satışa sunulan-, Kül -kuru bazda-, Boyut analizleri) (Firma Onaylı)
- 3) İthal Kömür için; Çevre, Şehircilik ve İklim Değişikliği Bakanlığımızdan alınmış Uygunluk Belgesi. (Firma Onaylı). Uygunluk Belgesi kapsamında, Bakanlığımızdan yeterlilik almış laboratuarlara yaptırılan analiz raporu. (Alt Isıl Değer-orjinalde-, Toplam Kükürt-orjinalde-, Toplam Nem-orjinalde-, Uçuşu Madde-kuru bazda-, Kül-kuru bazda-, Boyut analizleri), (Firma Onaylı)
- 4) Katı Yakıt Satıcısı Kayıt Belgesi almış satıcıların ve dağıtıcıların (sözleşme yaptıkları ve dağıtıcı kayıt belgesine sahip olanlar) listesinin (katı yakıt satıcıları ile dağıtıcıların kayıt belge numarası, satıcı adı, dağıtıcı adı ve adresi) ekinde yer aldığı bir dilekçe ile Çevre, Şehircilik ve İklim Değişikliği İl Müdürlüğüne başvurur.

2024-2025 KIS SEZONU BRİKET KÖMÜR SATIŞ İZİN BELGESİ İÇİN ;

- 1) Firma adı, işyeri-tesis adresleri ve vergi numarasının yer aldığı başvuru dilekçesi,
- 2) Vizesi yapılmış TSE 12055 belgesi,
- 3) İlimiz sınırları dışında bulunan briket kömürü tesisi için, tesisin bulunduğu İlden alınacak Satış İzni belgesi,
- 4) Katı Yakıt Satıcısı Kayıt Belgesi Almış Satıcıların Listesi

KATI YAKIT SATICISI KAYIT BELGESİ İÇİN İSTENEN BELGELER:

Kayıt belgesi alınacak ilden, katı yakıt satışı ile ilgili alınmış İşyeri Açma ve Çalıştırma Ruhsatı,

- 1) Oda Sicil Kaydı (Mahrukatçılar Odasına veya Sanayi ve Ticaret Odasına veya ilgili Esnaf Odasına kayıtlı olduğuna dair belge),
- 2) İmza Sirküleri (Noter Onaylı)

DAĞITICI KAYIT BELGESİ İÇİN İSTENEN BELGELER:

- 1) İthalatçı veya üretici ile arasında yapılmış (ithalatçı/üretici/dağıtıcının sorumluluklarını açıkça tanımlayan) sözleşme
- 2) Oda Sicil Kaydı (Mahrukatçılar Odasına veya Sanayi ve Ticaret Odasına veya ilgili Esnaf Odasına kayıtlı olduğuna dair belge (kömür satışı/dağıtımını yapabileceğine yönelik bilgi belge üzerinde bulunmalı)
- 3) İmza Sirküleri (Noter onaylı)
İle İşyeri Açma ve Çalıştırma Ruhsatını aldığı İlin Çevre, Şehircilik ve İklim Değişikliği İl Müdürlüğü müracaat edilir.

(Handwritten signatures and initials in blue ink)

**İL MERKEZİ (MERAM, SELÇUKLU, KARATAY- Madde 4.1 de belirtilen mahalleler dahil)
İTHAL KÖMÜR TORBA ÖRNEĞİ**

İTHALATÇI FİRMA ADI		
AĞIRLIĞI		
Kömürün Menşei		
Kömürün Cinsi		
KÖMÜRÜN ÖZELLİĞİ	Mahalli Çevre Kurulu Kararında Belirlenen Sınır Değerleri	Taahhüt Edilen Sınır Değerler
Toplam Kükürt (Kuru Bazda) max. %	0,9 (+0,1 tolerans)	
Alt Isıl Değeri (Kuru Bazda) min.kcal/kg	6650 (-250 tolerans)	
Uçucu Madde (Kuru Bazda) %	12-31 (+2 tolerans)	
Toplam Nem (Orijinalde) max. %	10	
Kül (Kuru Bazda) max. %	16 (+2 tolerans)	
Boyut (Satışa Sunulan)	18-150 mm. (en çok ± %10 tolerans)	
UYGUNLUK BELGESİNİN TARİH VE SAYISI		
KULLANILABİLECEK YAKMA SİSTEMLERİ		
Soba		
Kalorifer Kazanı		
Mekanik Beslemeli Kazan		
TORBALAYAN FİRMANIN ADI		
Adresi		
Tel		
Faks		
E-Mail		

İthal Kömür Torbası üzerinde Şikâyetlerin değerlendirilmesi için "Alo 181" ibaresinin bulunması zorunludur. (ALO 181 Büyükşehir Belediyesi Sınırları içinde geçerlidir.)

Handwritten signatures and initials in blue ink, including "H.E.", "M.", "D.", "M.D.", "LA", and "A".

YERLİ KÖMÜR TORBA ÖRNEĞİ

ÜRETİCİ FİRMA ADI		
AGIRLIĞI		
Kömürün Menşei		
Kömürün Cinsi		
KÖMÜRÜN ÖZELLİĞİ	Mahalli Çevre Kurulu Kararında Belirlenen Sınır Değerleri	Taahhüt Edilen Sınır Değerler
Toplam Kükürt (Kuru bazda) max. %	1,0 (+0,2 tolerans)	
Alt Isıl Değer (Orijinalde) Toplam Kükürt (Kuru bazda) min.kcal/kg	5750 (-250 tolerans)	
Toplam Nem (Satışa Sunulan)max. %	20	
Kül (Kuru Bazda) max. %	18	
Boyut (Satışa Sunulan)	18-150 mm. (18 mm altı ve 150 mm üstü için max. %10 tolerans)	
KÖMÜRÜN KULLANILACAĞI YERLER		
I.Grup İl ve İlçeler	İl Merkezi ve Merkez İlçelerde	
II. Grup İl ve İlçeler		
Köy ve Beldeler		
UYGUNLUK İZİN BELGESİ VEREN ÇEVRE, ŞEHİRCİLİK VE İKLİM DEĞİŞİKLİĞİ İL MÜDÜRLÜĞÜ		
KULLANILABİLECEK YAKMA SİSTEMLERİ		
Soba		
Kalorifer Kazanı		
Mekanik Beslemeli Kazan		
TORBALAYAN FİRMANIN ADI		
Adresi		
Tel		
Faks		
E-Mail		

Yerli Kömür Torbası üzerinde; Şikâyetlerin değerlendirilmesi için "Alo 181" ibaresinin bulunması zorunludur. (ALO 181 Büyükşehir Belediyesi Sınırları içinde geçerlidir.)

Handwritten signatures and initials in blue ink, including names like "Yunus", "E", "H", "D", "S", "K", "L", "M", "N", "O", "P", "Q", "R", "S", "T", "U", "V", "W", "X", "Y", "Z".

BRİKET KÖMÜRÜ TORBA ÖRNEĞİ

ÜRETİCİ FİRMA ADI	
AĞIRLIĞI	
BRİKET KÖMÜRÜNÜN ÖZELLİĞİ	
Sınıfı	1
Alt Isıl Değer (Satışa sunulan) kcal/kg En az	5000
Kükürt Oranı (Satışa sunulan) % m/m En fazla	0,8
Isı Verimi (% En az)	75
Duman Emisyon Oranı (g/kg en fazla)	8
TSE BELGESİNİN TARİH VE SAYISI	
UYGUNLUK İZİN BELGESİ VEREN ÇEVRE, ŞEHİRCİLİK VE İKLİM DEĞİŞİKLİĞİ İL MÜDÜRLÜĞÜ	
KULLANILABİLECEK YAKMA SİSTEMLERİ	
Soba	
Kalorifer Kazan	
Mekanik Beslemeli Kazan	
TORBALAYAN FİRMANIN ADI	
Adresi	
Tel	
Faks	
E-Mail	

Briket Kömür Torbası üzerinde; Şikâyetlerin değerlendirilmesi için "Alo 181" ibaresinin bulunması zorunludur. (ALO 181 Büyükşehir Belediyesi Sınırları içinde geçerlidir.)

Handwritten signatures and initials in blue ink, including names like "A. Bal", "H. S.", "E.", and "M. A.", along with various scribbles and marks.

İLİMİZ SINIR DEĞERLERİN AŞILDIĞI I. GRUP İLCELERDE (Beyşehir, Sevdicehir, Akşehir, Ereğli, Ilgın, Çumra).

İTHAL KÖMÜR TORBA ÖRNEĞİ

İTHALATÇI FIRMA ADI		
AĞIRLIĞI		
Kömürün Menşei		
Kömürün Cinsi		
KÖMÜRÜN ÖZELLİĞİ	Mahalli Çevre Kurulu Kararında Belirlenen Sınır Değerleri	Taahhüt Edilen Sınır Değerler
Toplam Kükürt (Kuru Bazda) max. %	0,9 (+0,1 tolerans)	
Alt Isıl Değeri (Kuru Bazda) min.kcal/kg	6400 (-200)	
Uçucu Madde (Kuru Bazda) %	12-31 (+2 tolerans)	
Toplam Nem (Orijinalde) max. %	10 (+1 tolerans)	
Kül (Kuru Bazda) max. %	16 (+2 tolerans)	
Boyut (Satışa Sunulan)	18-150 mm. (en çok ± %10 tolerans)	
UYGUNLUK BELGESİNİN TARİH VE SAYISI		
KULLANILABİLECEK YAKMA SİSTEMLERİ		
Soba		
Kalorifer Kazanı		
Mekanik Beslemeli Kazan		
TORBALAYAN FIRMANIN ADI		
Adresi		
Tel		
Faks		
E-Mail		

İthal Kömür Torbası üzerinde; Şikâyetlerin değerlendirilmesi için ilgili Belediye Başkanlığına iletilmesi ibaresinin yazılması zorunludur.

Handwritten signatures and initials in blue ink, including a large signature on the left, a signature in the center, and several smaller initials and marks on the right.

YERLİ KÖMÜR TORBA ÖRNEĞİ

ÜRETİCİ FİRMA ADI			
AĞIRLIĞI			
Kömürün Menşei			
Kömürün Cinsi			
KÖMÜRÜN ÖZELLİĞİ	Mahalli Çevre Kurulu Kararında Belirlenen Sınır Değerleri	Çevre Kararında Sınır	Taahhüt Edilen Sınır Değerler
Toplam Kükürt (Kuru Bazda) max. %	2		
Alt Isıl Değer (Kuru Bazda) min.kcal/kg	4800 (-200)		
Toplam Nem (Orijinal)max. %	20		
Kül (Kuru Bazda) max. %	20		
Boyut (Satışa Sunulan)	18-150 mm. (18 mm altı ve 150 mm üstü için max. %10 tolerans)		
KÖMÜRÜN KULLANILACAĞI YERLER			
I.Grup İl ve İlçeler	II Merkezi Dışında Kalan Tüm İlçelerde		
II. Grup İl ve İlçeler			
Köy ve Beldeler			
UYGUNLUK İZİN BELGESİ VEREN ÇEVRE, ŞEHİRCİLİK VE İKLİM DEĞİŞİKLİĞİ İL MÜDÜRLÜĞÜ			
KULLANILABİLECEK YAKMA SİSTEMLERİ			
Soba			
Kalorifer Kazanı			
Mekanik Beslemeli Kazan			
TORBALAYAN FİRMANIN ADI			
Adresi			
Tel			
Faks			
E-Mail			

Yerli Kömür Torbası üzerinde; Şikayetlerin değerlendirilmesi için ilgili Belediye Başkanlığına iletilmesi ibaresinin yazılması zorunludur.

Handwritten signatures and initials in blue ink, including a large signature on the left and several smaller ones on the right, some with dates like '12/2' and '12/3'.

II. Grup Kirlı İlçelerde (İlimiz merkez ilçeleri ile Akşehir, Bevschir, Seydişehir, Ilgın, Ereğli ve Cumra dışında kalan diğer ilçeler)

YERLİ KÖMÜR TORBA ÖRNEĞİ

URETİCİ FİRMA ADI		
AĞIRLIĞI		
Kömürün Menşei		
Kömürün Cinsi		
KÖMÜRÜN ÖZELLİĞİ	Mahalli Çevre Kurulu Kararında Belirlenen Sınır Değerleri	Taahhüt Edilen Sınır Değerler
Toplam Kükürt (Kuru Bazda) max. %	2,3	
Alt Isıl Değer (Kuru Bazda) min.kcal/kg	4200 (-200)	
Toplam Nem (Orjinal)max. %	30	
Kül (Kuru Bazda) max. %	30	
Boyut (Satışa Sunulan)	18-150 mm. (18 mm altı ve 150 mm üstü için max. %10 tolerans)	
KÖMÜRÜN KULLANILACAĞI YERLER		
I.Grup İl ve İlçeler		
II. Grup İl ve İlçeler		
Köy ve Beldeler		
UYGUNLUK İZİN BELGESİ VEREN ÇEVRE, ŞEHİRCİLİK VE İKLİM DEĞİŞİKLİĞİ İL MÜDÜRLÜĞÜ		
KULLANILABİLECEK YAKMA SİSTEMLERİ		
Soba		
Kalorifer Kazanı		
Mekanik Beslemeli Kazan		
TORBALAYAN FIRMANIN ADI		
Adresi		
Tel		
Faks		
E-Mail		

Yerli Kömür Torbası üzerinde; Şikâyetlerin değerlendirilmesi için ilgili Belediye Başkanlığına iletilmesi ibaresinin yazılması zorunludur.

(Handwritten signatures and initials in blue ink)

**Kirlilik Derecelendirilmesi Yapılmış Olan İl ve İlçelerin Dışında Kalan Yerleşim Yerlerinde
(Köy, Belde (Mahalle))**

YERLİ KÖMÜR TORBA ÖRNEĞİ

ÜRETİCİ FİRMA ADI		
AĞIRLIĞI		
Kömürün Menşei		
Kömürün Cinsi		
KÖMÜRÜN ÖZELLİĞİ	Mahalli Çevre Kurulu Kararında Belirlenen Sınır Değerleri	Taahhüt Edilen Sınır Değerler
Toplam Kükürt (Kuru Bazda) max. %	2,5	
Alt Isıl Değer (Kuru Bazda) min.kcal/kg	3400 (-200)	
Boyut (Satışa Sunulan)	18-150 mm. (18 mm altı ve 150 mm üstü için max. %10 tolerans)	
KÖMÜRÜN KULLANILACAĞI YERLER		
I. Grup İl ve İlçeler	-	
II. Grup İl ve İlçeler	-	
Köy, Beldeler (Mahalleler)	Köy, Beldelerde (Mahallelerde)	
UYGUNLUK İZİN BELGESİ VEREN ÇEVRE, ŞEHİRCİLİK VE İKLİM DEĞİŞİKLİĞİ İL MÜDÜRLÜĞÜ		
KULLANILABİLECEK YAKMA SİSTEMLERİ		
Soba		
Kalorifer Kazanı		
Mekanik Beslemeli Kazan		
TORBALAYAN FİRMANIN ADI		
Adresi		
Tel		
Faks		
E-Mail		

Handwritten signatures and initials in blue ink, including "A. we", "HŞ", and various stylized marks.

**İMAR PLANI
BULUNMAMAKTADIR.**

İLÇE	SELÇUKLU	İLÇE	SELÇUKLU
MAHALLE	AŞAĞIYINARBAŞI	MAHALLE	AŞAĞIYINARBAŞI
ADA	20863	ADA	20863
PARSEL	203	PARSEL	206
TAPU ALANI	23.736.20	TAPU ALANI	10.158.43
KİTLEK	AKSA	KİTLEK	AKSA
MALİK	MALİHE HAZİNESİ	MALİK	MALİHE HAZİNESİ
MERKEZE UZAKLIĞI	23 KM	MERKEZE UZAKLIĞI	23 KM



KONYA - ANTALYA YOLU

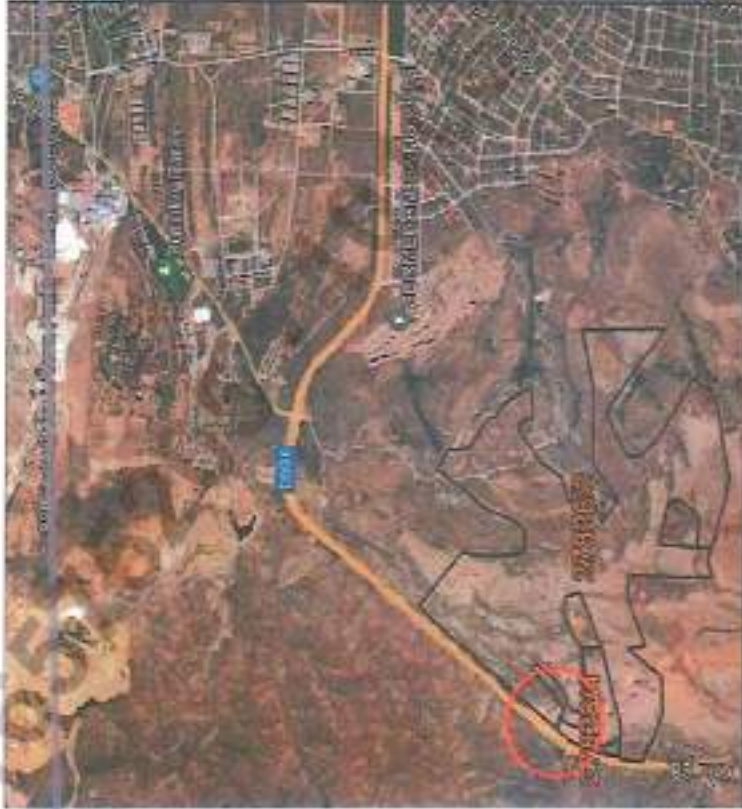
Parseller kısmen taş ocağı olarak kullanılmıştır.

**İMAR PLANI
BULUNMAMAKTADIR.**

**BENİM
ŞEHİRİM**



İLÇE	: MERAM
MAHALLE	: KOZAĞAÇ
ADA	: 27826
PARSEL	: 2
TAPU ALANI	: 2.579,808.99
NİTELİK	: HAM TOPRAK
MALİK	: MALİYE HAZINESİ
MERKEZE UZAKLIĞI	: 24 KM
İLÇE	: MERAM
MAHALLE	: KOZAĞAÇ
ADA	: 27828
PARSEL	: 4
TAPU ALANI	: 1.28,803.35
NİTELİK	: HAM TOPRAK
MALİK	: MALİYE HAZINESİ
MERKEZE UZAKLIĞI	: 24 KM



Ek

16-3/17

KONYA - BEYŞEHİR YOLU



İLÇE	: MERAM
MAHALLE	: KIZILOREN
ADA	: 232
PARSEL	: 8
TAPU ALANI	: 13,766.15
NİTELİK	: TARLA
MALİK	: HAVVA TATLI
MERKEZE UZAKLIĞI	: 34 KM

İLÇE	: MERAM
MAHALLE	: KIZILOREN
ADA	: 232
PARSEL	: 49
TAPU ALANI	: 13,895.07
NİTELİK	: TARLA
MALİK	: DEMET AKKAŞ VE HİSSEDARLARI (5 ADET)
MERKEZE UZAKLIĞI	: 34 KM

İLÇE	: MERAM
MAHALLE	: KIZILOREN
ADA	: 232
PARSEL	: 59
TAPU ALANI	: 938.35
NİTELİK	: TARLA
MALİK	: MEHMET FATİH AKKAŞ
MERKEZE UZAKLIĞI	: 34 KM

İLÇE	: MERAM
MAHALLE	: KIZILOREN
ADA	: 232
PARSEL	: 58
TAPU ALANI	: 6,514.55
NİTELİK	: TARLA
MALİK	: BAYRAM HA
MERKEZE UZAKLIĞI	: 34 KM



Atan Yılmazoğlu & Ş.

Ek

#16-3/17

16-3/17

16-3/17

16-3/17

Ek-3/4

İLÇE	: İMİRHAMİ
MAHALLE	: KIZILOREN
ADA	: 232
PARSEL	: 43
TAPU ALANI	: 39.276.228,66
NİTELİK	: DEVLET ORMANI
MALİK	: MALİYE HAZİNESİ
MERKEZE UZAKLIĞI	: 35 KM

232/43 PARSELİN 7.000,00 m²LİK KISMI



Ek

FR 1/2

KONYA - İSTANBUL YOLU

İMAR PLANI
BULUNMAMAKTADIR.

**BENİM
ŞEHİRİM**



İLÇE	: SELÇUKLU
MAHALLE	: BAĞCIKIRTI
ADA	: 43914
PARSEL	: 10
TAPU ALANI	: 177.278.27
NİTELİK	: MEBA
MALİK	: KAMU CİFTA MALI
MERKEZE UZAKLIĞI	: 36 KM



Ek

Handwritten notes and signatures in blue ink on the right side of the page.

KORUYA - KARAMAN YOLU

BENİM
ŞEHİRİM



İMAR PLANI
BULLUNMAMAKTADIR.

İLÇE	: MERAM
MAHALLE	: BORUKTOLU
ADA	: 41432
PARSEL	: 1
TAPU ALANI	: 2,092,153.88
NİTELİK	: MERA
MALİK	: KAMU ORTA MALI
MERKEZE UZAKLIĞI	: 21 KM

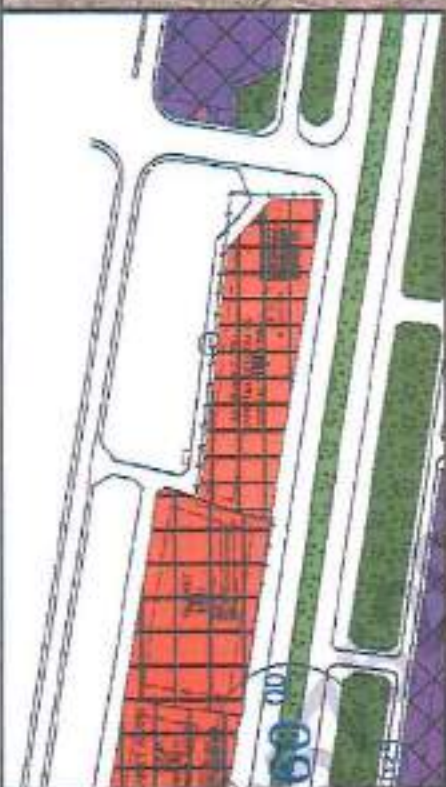


Ek

Ek-3/17



KONYA - ADANA YOLU
MERKEZE UZAKLIĞI: 15 KM
KARATAY TATLILAK 5757 ADA, 3 PARSELİN
KUZEY KISMINDAKİ TESCİL HARİCİ ALAN



Ek

#8

ŞH

Ek-3/8



KONYA - AKSARAY YOLU

**İMAR PLANI
BULUNMAMAKTADIR.**

İLÇE	: KARATAY	İLÇE	: KARATAY
MAHALLE	: ZİVEÇİK	MAHALLE	: ZİVEÇİK
ADA	: 6783	ADA	: 6784
PARSEL	: 23	PARSEL	: 15
TAPU ALANI	: 81.617,98	TAPU ALANI	: 73.365,55
HİTELİK	: MERA	HİTELİK	: MERA
MALİK	: RAMU ORTA MALI	MALİK	: RAMU ORTA MALI
MERKEZE UZAKLIĞI	: 25 KM	MERKEZE UZAKLIĞI	: 25 KM



Ek

#8

KONYA - AKSARAY YOLU



ŞE	: SELÇUKLU
MAHALLE	: ÖKÜRÜTAŞ
ADA	: 50322
PARSEL	: 4
TAPU ALANI	: 15.965.08
MİTELİK	: 2654
MALİK	: KONYA BÜYÜKŞEHİR
MİÇREZE	
UYAN İÇİ	: 16 KM

TOPLAM ALAN: 38,465.08 m²



LOKASYON HARİTASI



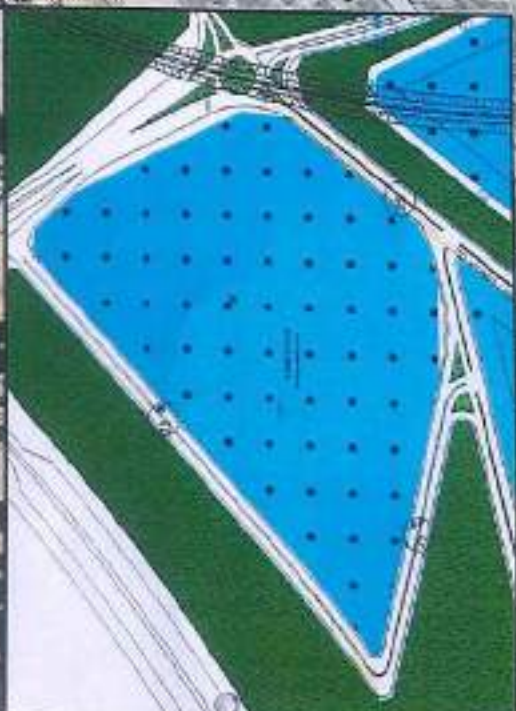


BENİM SEHRİM

ER-3/10

İLÇE	: MERKEZ
MAHALLE	: BOYUKTOLU
ADA	: 475DE
PARSEL	: 1
TAPU ALANI	: 14.004,97
MİTELİK	: ARSA
MALİK	: M. ALIYE HAZİNESİ
MERKEZİ	
UZAKLIĞI	: 24 KM

KONYA - KARAMAN YOLU



4/2



**BENİM
ŞEHİRİM**

**KARATAY TATLILCAK 5753 ADA, 1 PARSELİN BATI
KISMINDAKİ TESCİL HARİCİ ALAN**

**KONYA - ADANA YOLU
MERKEZE UZAKLIĞI: 3,4 KİM**



11:25

**BENİM
ŞEHİRİM**



22 3 / 12

İLÇE	SELÇUKLU
MAHALLE	SÜTÇÜKARACIK
ADA	28887
PARSEL	119
TAPU ALANI	61.64402
HİTELİK	REKONSTRÜKSİYON ALANI
MALİK	KONYA BÜYÜKŞEHİR
METREJE	BELEDİYESİ
UZAKLIĞI	18 KM

KONYA - ANKARA YOLU

İMAR PLANI
BULUNMAMAKTADIR.



KONYA - BEYŞEHİR YOLU

24-3/13

İLÇE	: MERAM
MAHALLE	: DEREAŞIKLAR
ADA	: 40157
PARSEL	: 1
TAPU ALANI	: 5,178.49
NİTELİK	: TARLA
MALİK	: KEMAL NASIL KANBER
MERKEZE	: 24 KM
UZAKLIĞI	

İLÇE	: MERAM
MAHALLE	: DEREAŞIKLAR
ADA	: 40157
PARSEL	: 2
TAPU ALANI	: 9,250.45
NİTELİK	: TARLA
MALİK	: KEMAL NASIL KANBER
MERKEZE	: 24 KM
UZAKLIĞI	

İLÇE	: MERAM
MAHALLE	: DERE
ADA	: 40157
PARSEL	: 11
TAPU ALANI	: 15,975.41
NİTELİK	: TARLA
MALİK	: MALİYE HAZİNESİ
MERKEZE	: 24 KM
UZAKLIĞI	

İLÇE	: MERAM
MAHALLE	: DERE
ADA	: 40157
PARSEL	: 12
TAPU ALANI	: 3,308.29
NİTELİK	: TARLA
MALİK	: MALİYE HAZİNESİ
MERKEZE	: 24 KM
UZAKLIĞI	



2024 YERLEŞİM EĞİTİM